

fortgeschritten

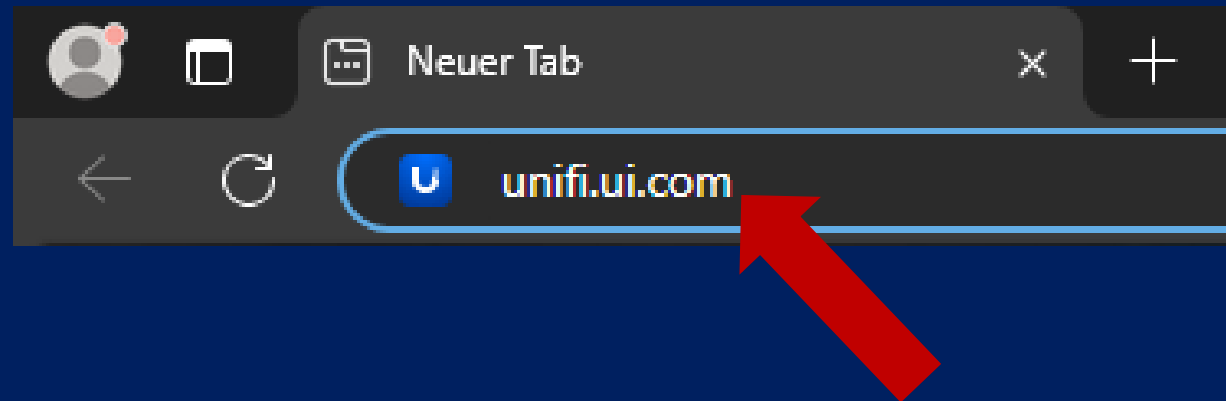
UniFi WebApp

Bedienungsgrundlagen





Geben Sie zum Öffnen der Website unifi.ui.com in die Suchleiste Ihres Browsers ein.





Anmeldung



Zuerst müssen Sie sich mit ihrem bestehenden UniFi Account anmelden oder einen neuen Account erstellen.

Zum Erstellen eines eigenen Accounts klicken Sie auf den Text **„Create one“** im unteren Bereich des Fensters.



Bestätigungscode

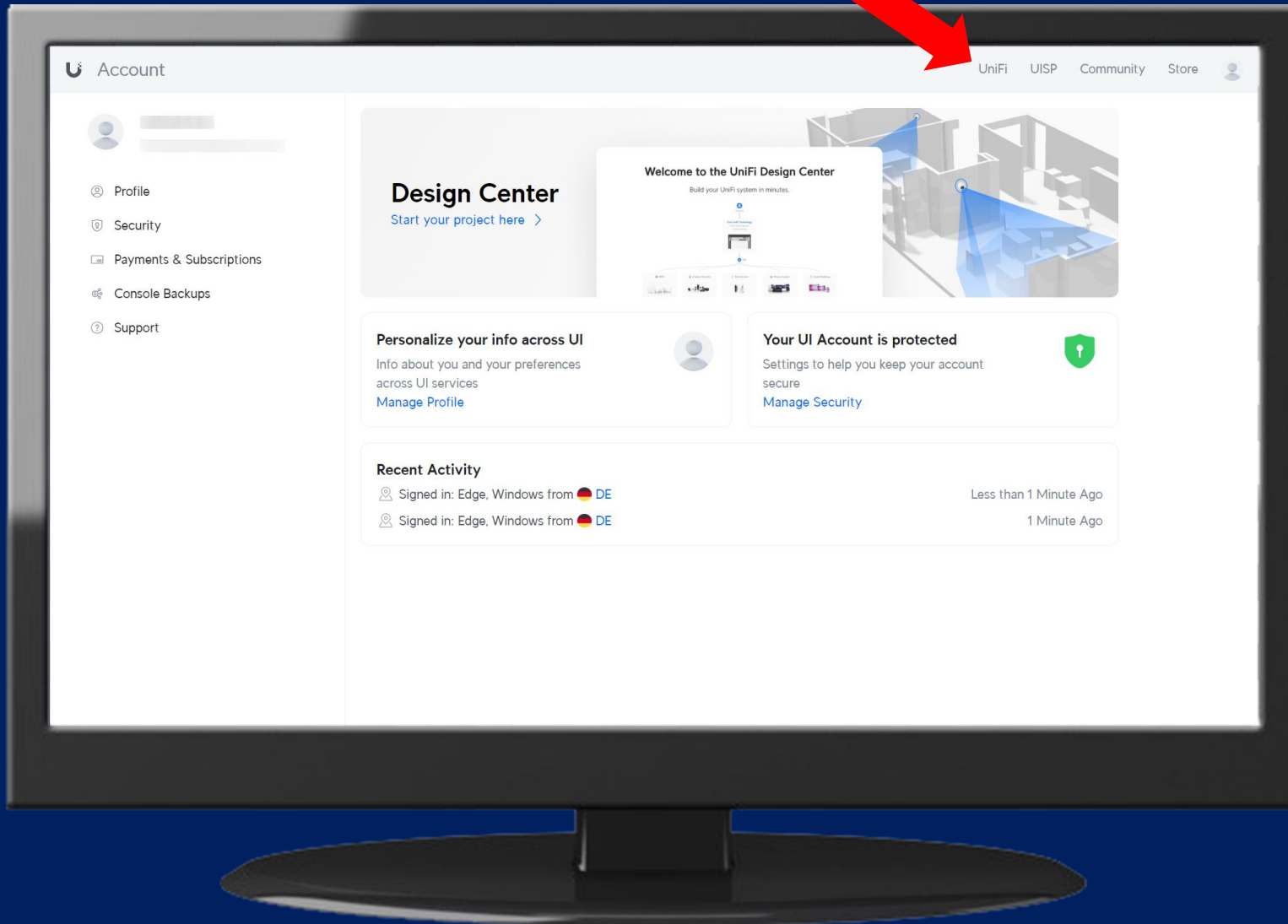


Als nächstes bekommen Sie einen Code via E-Mail zugesendet. Es ist auch möglich den Code in z.B. einer Authenticator App zu erhalten, wenn Sie dies vorher eingerichtet haben.

Den Code müssen Sie dann in die dafür vorgesehenen Felder eingeben.



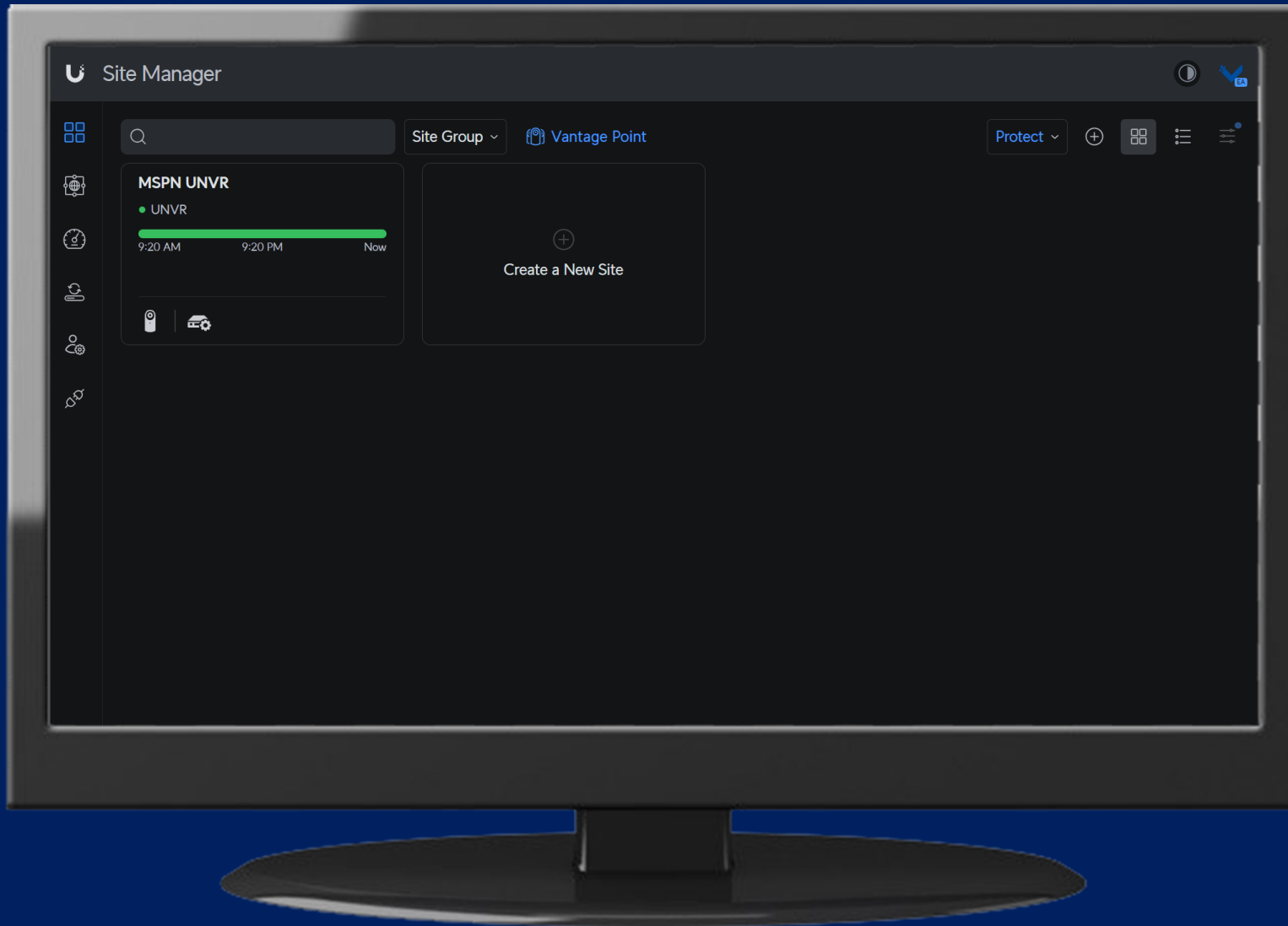
Siteauswahl öffnen



Um Ihre Kameras und Sensoren einsehen zu können, klicken Sie in Ihrem Account oben rechts auf den Reiter UniFi, dieser öffnet die Siteauswahl.



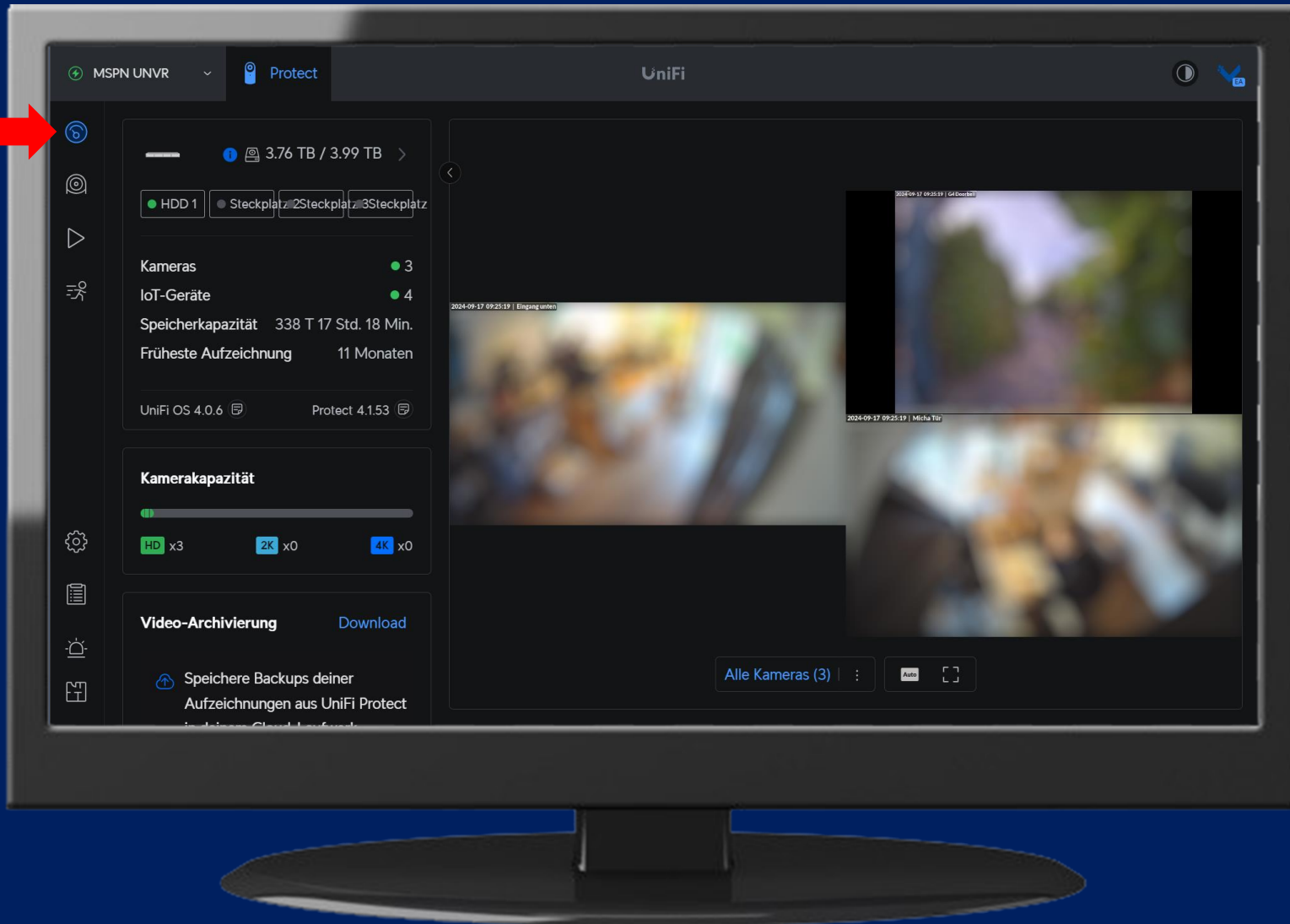
Site auswählen



Wählen Sie nun Ihre Site durch einen Klick in das dazugehörige Rechteck.



Dashboard



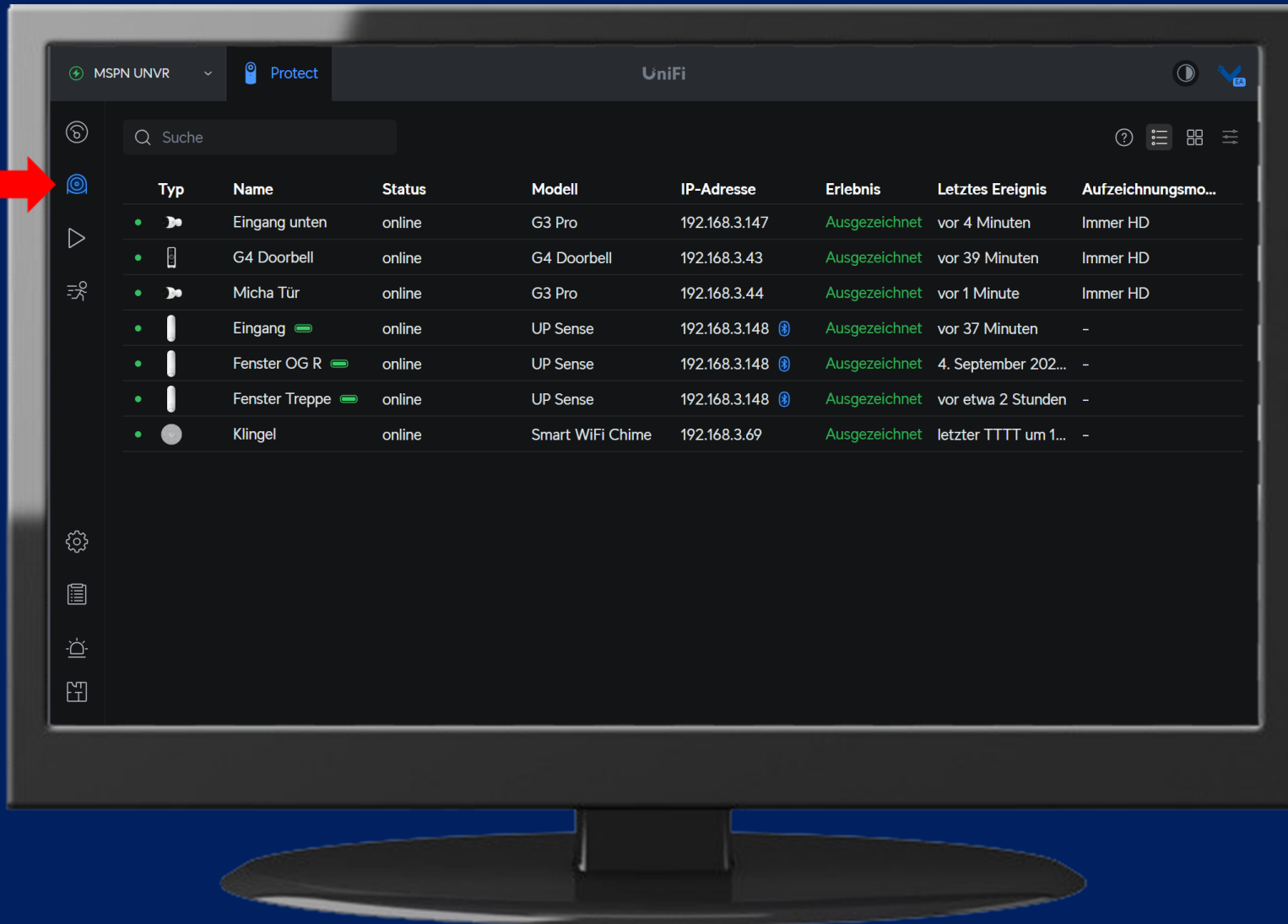
Auf dem Dashboard können allgemeine Informationen zum verfügbaren Speicherplatz und den Speichermedien eingesehen werden.

Zudem wird eine Übersicht aller oder ausgewählter Kameras angezeigt.

Oben rechts können Sie zwischen Light- und dem hier verwendeten Dark-Mode wechseln und auf Ihren Account zugreifen.



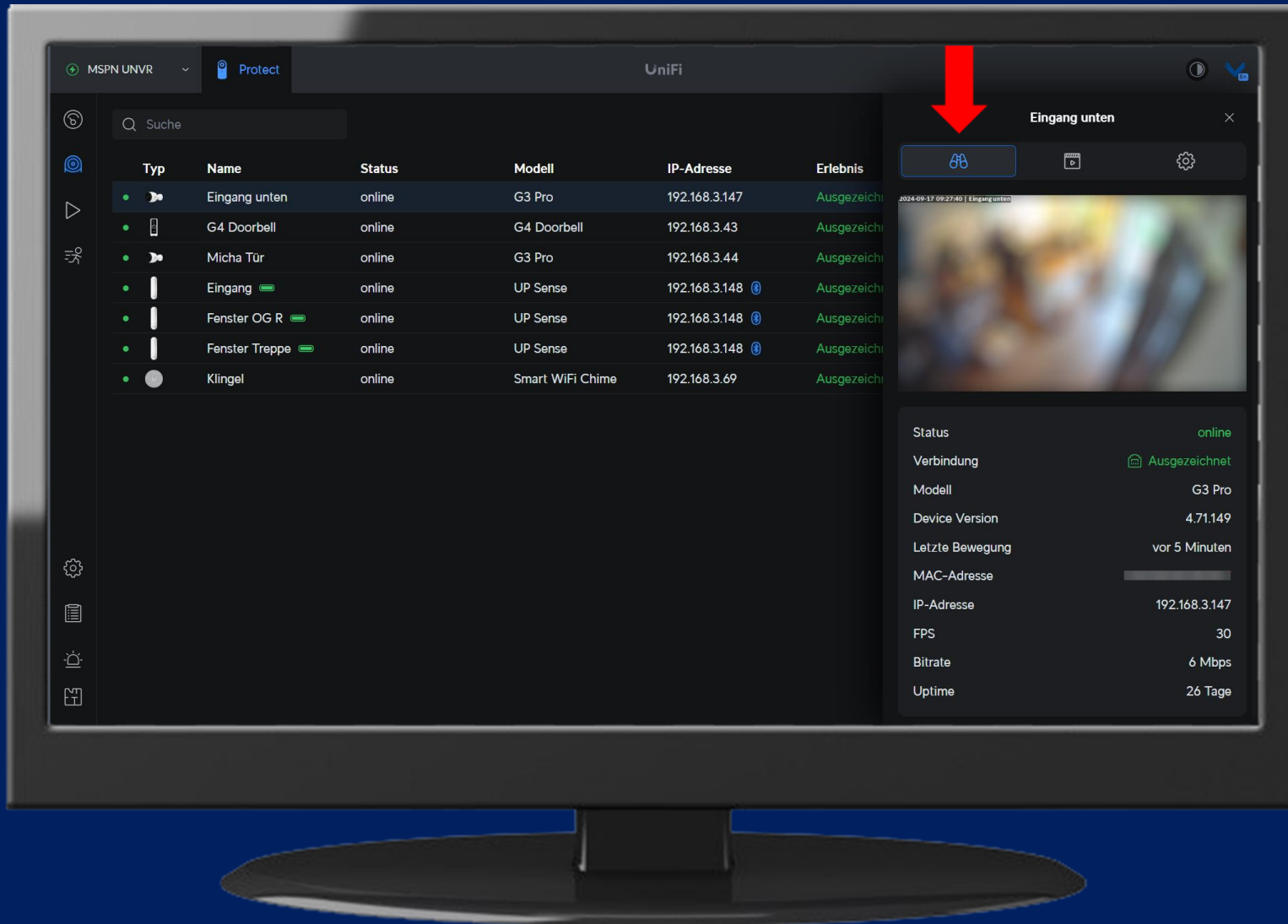
UniFi Geräte



In 'UniFi Geräte' bekommen Sie einen ersten Überblick über all Ihre Geräte mit Angaben zu Status, Modell, IP-Adresse und mehr.



Kamera Übersicht



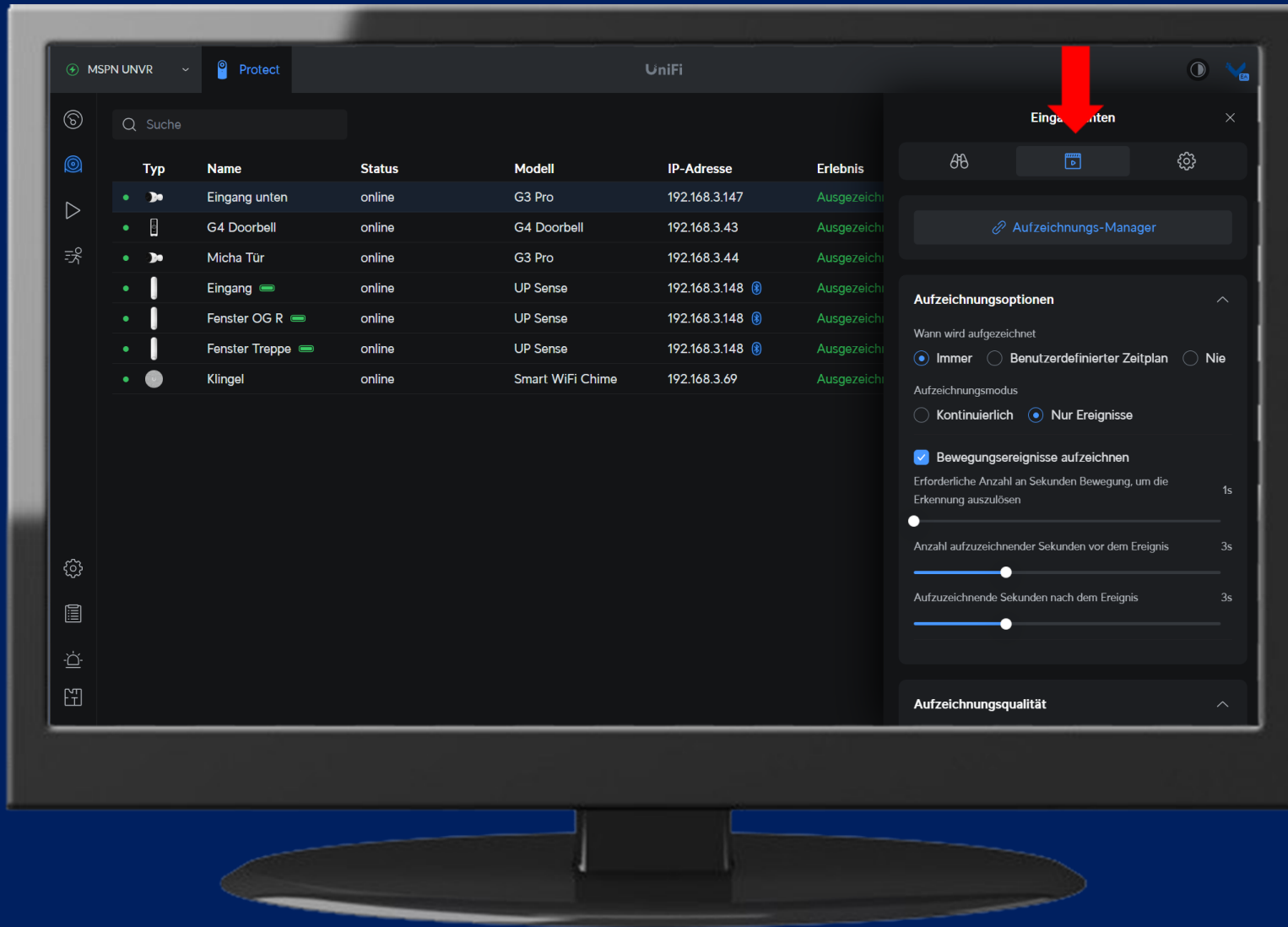
Wenn Sie eine der Kameras anklicken, öffnet sich die Übersicht.

Hier sehen Sie Informationen speziell zum gewählten Gerät.

Die Übersicht wird mit dem Fernglas Symbol dargestellt.



Aufzeichnungsmodus



Neben der Übersicht liegt der Aufzeichnungsmodus.

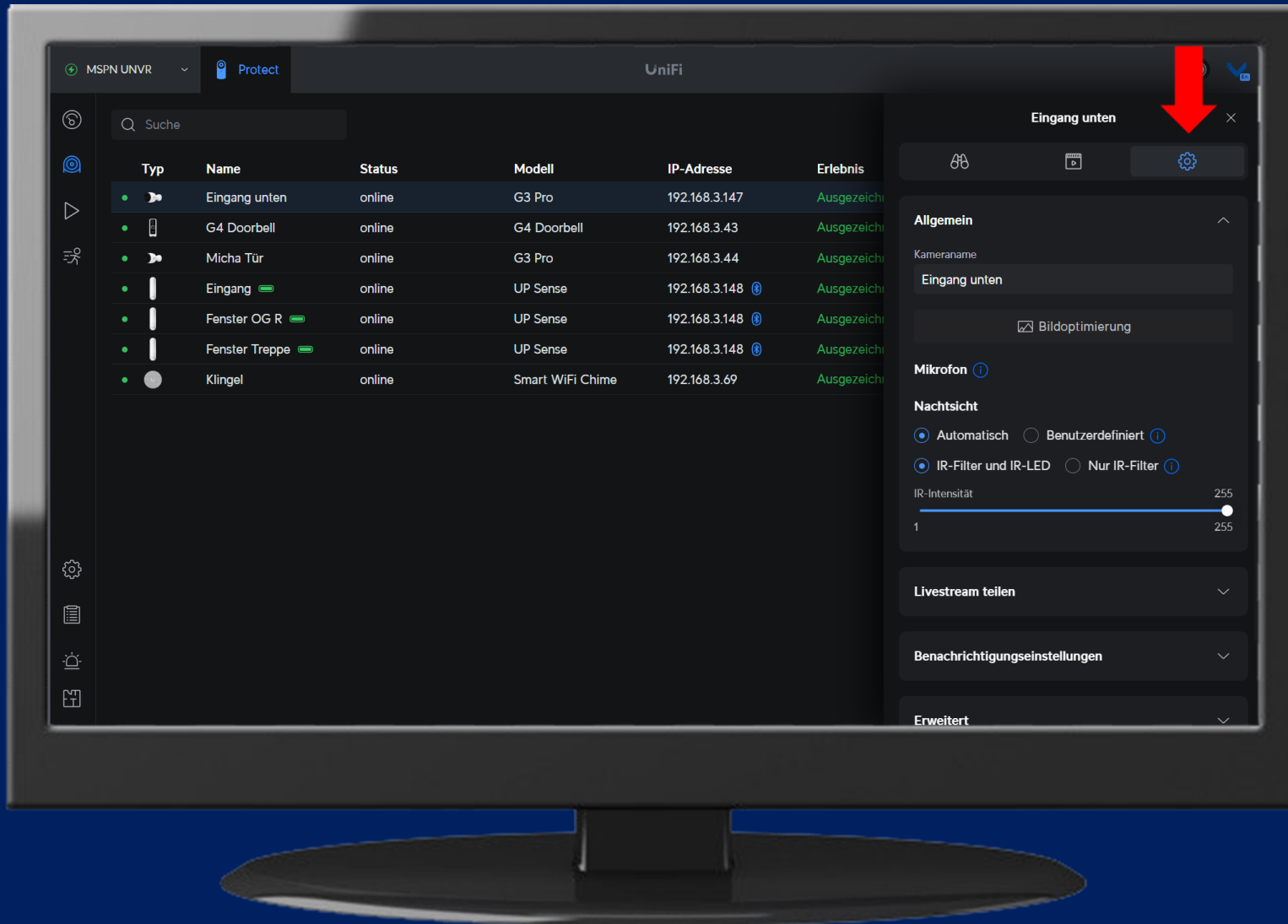
Hier können Einstellungen zur Aufzeichnung beim gewählten Gerät getroffen werden.

Soll die gewählte Kamera z.B. nur Nachts oder nur während oder außerhalb Ihrer Arbeitszeiten Aufnahmen machen, kann hier ein Zeitplan festgelegt werden.

Wollen Sie für mehrere Kameras auf einmal Einstellungen vornehmen, finden Sie die Funktion im Aufzeichnungs-Manager, der später noch vorgestellt wird.



Kamera Einstellungen



Ganz rechts neben dem Aufzeichnungsmodus finden Sie die Einstellungen.

Hier können Einstellungen speziell für das gewählte Gerät getroffen werden.

Je nach Modell sind z.B. Einstellungen zu Nachtsicht und Infrarot-Filtern vorhanden, auch der Name der Kamera kann hier festgelegt werden.



Wiedergabe/Zeitachse

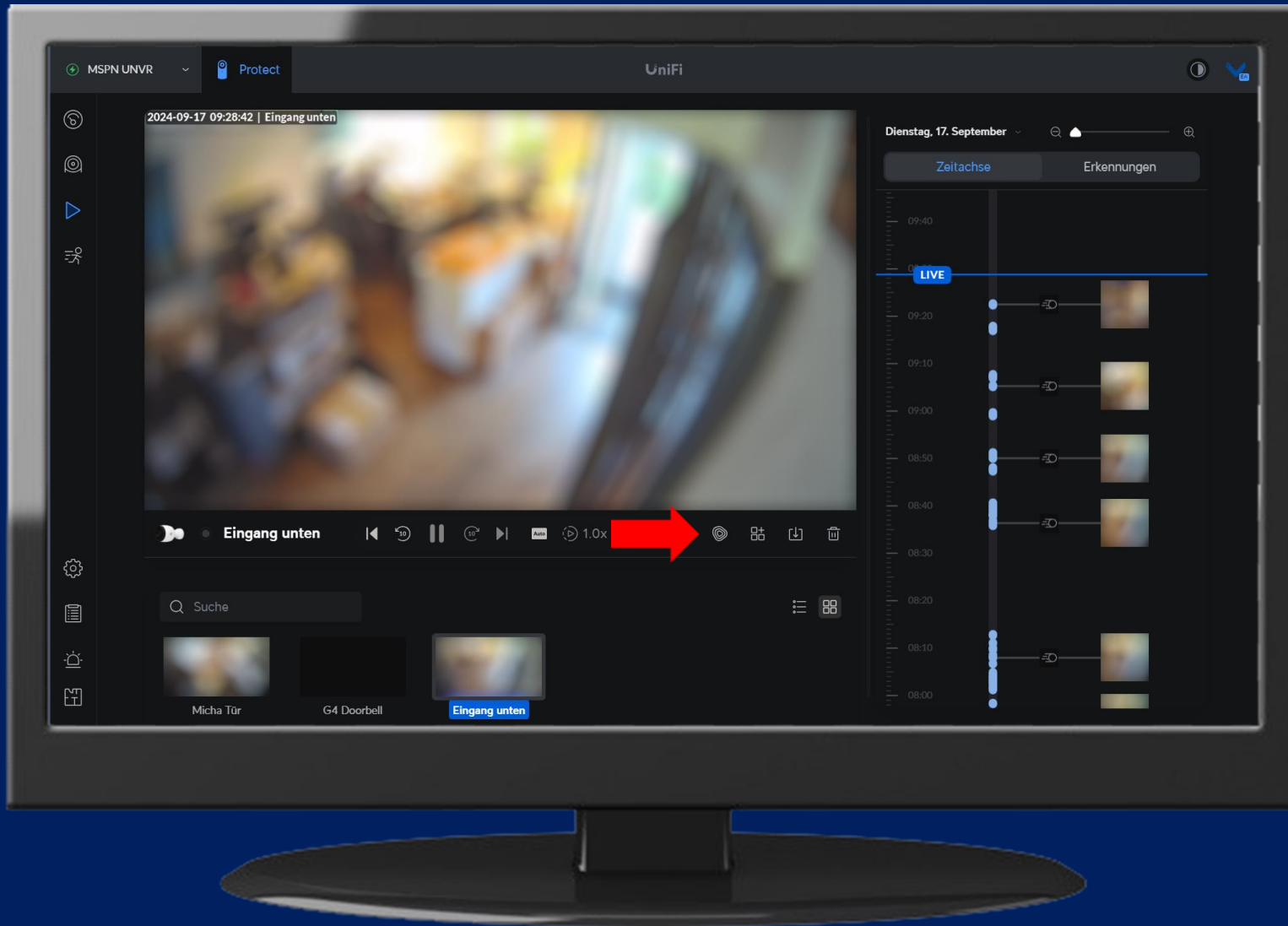


Im unteren Bereich des Wiedergabe Menüs können Sie eine Ihrer Kameras durch Anklicken auswählen.

Haben Sie ein Gerät gewählt wird vorerst der Live-feed in der Mitte des Bildschirms angezeigt, allerdings können Sie durch scrollen oder anklicken eines der Bilder in der danebenliegenden Zeitachse die letzten aufgezeichneten Erkennungen mit Zeitangabe einsehen und abspielen.



Heatmap und Archivierung von Aufnahmen



Rechts unter dem Feed können Sie weitere Aktionen durchführen.

Hier ist es z.B. möglich sich eine Heatmap anzeigen zu lassen, die Bereiche hervorhebt in denen oft Bewegungen erkannt werden.

Die Archivierung des aufgezeichneten Clips und Löschungen können ebenfalls hier durchgeführt werden.



Zeitachse/Erkennungen



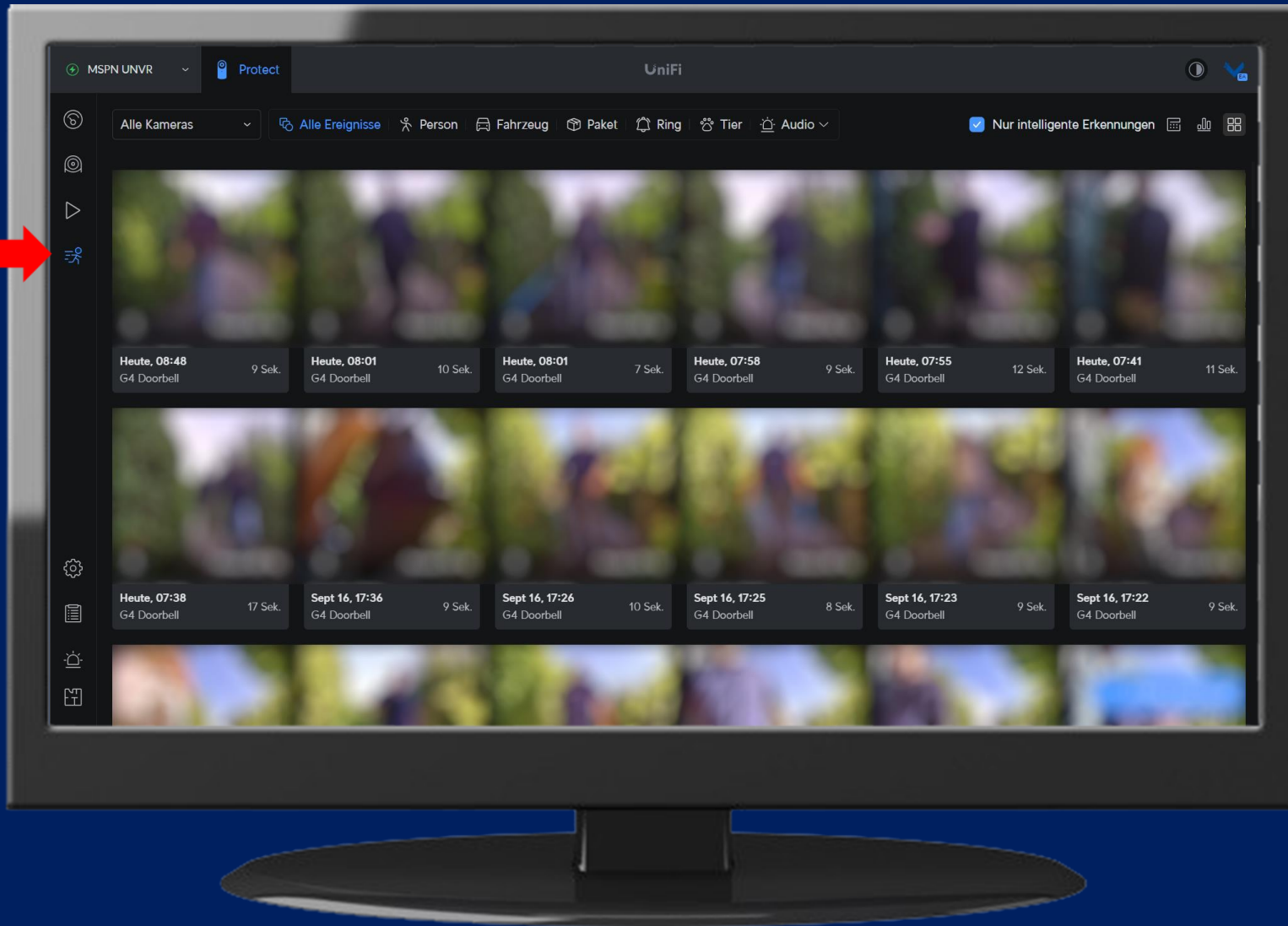
Statt der Zeitachse können die letzten Erkennungen auch in tabellarischer Form angezeigt werden.

Setzt man nun einen Haken in einem oder mehreren Kästchen neben den Clips, werden oben rechts Optionen zum Löschen, Archivieren und Speichern angezeigt.

So können auch mehrere Clips gleichzeitig abgespeichert werden.



Erkennungen



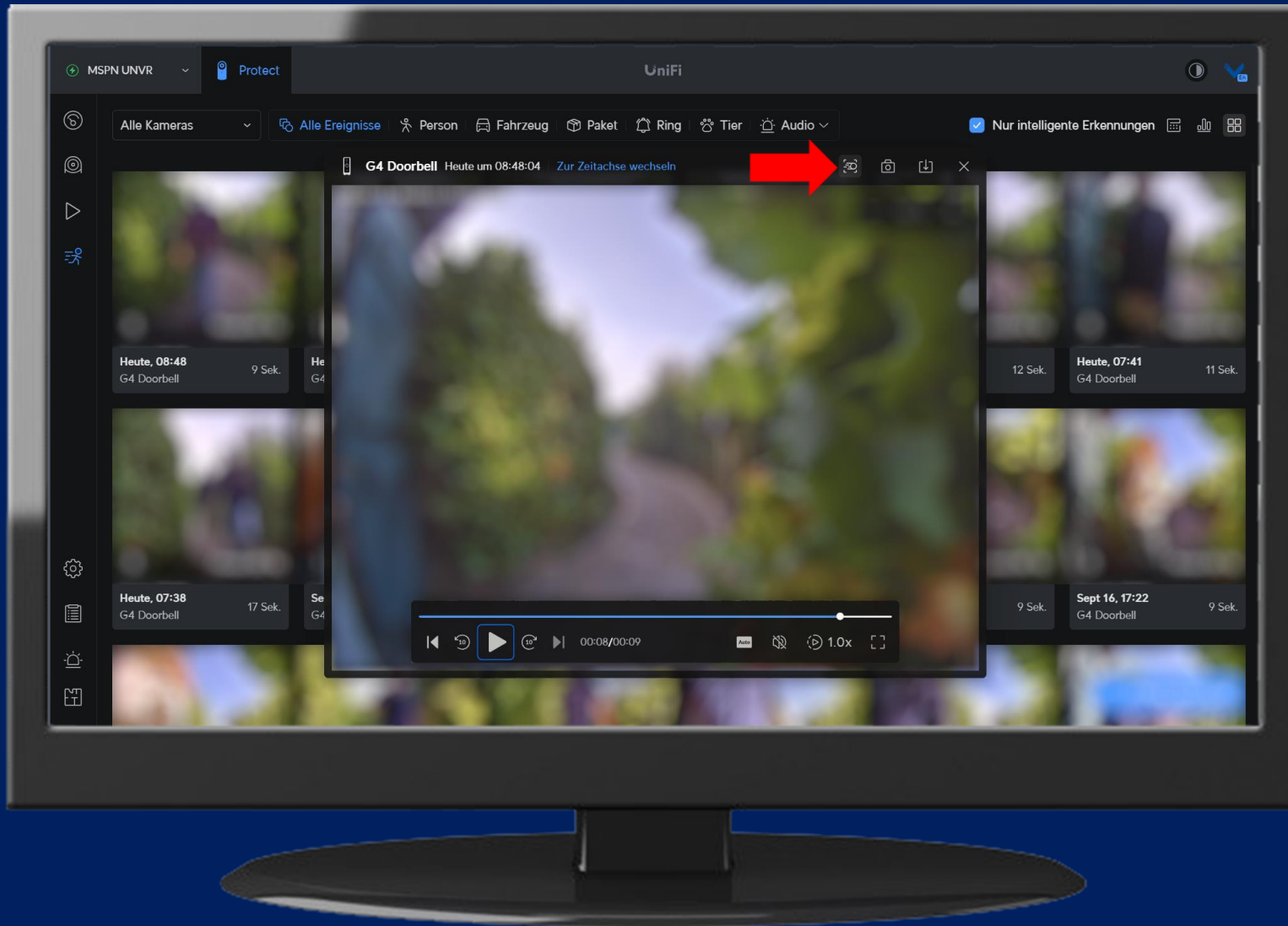
Erkennungen zeigt zu Beginn die letzten Erkennungen aller Kameras mit intelligenter Erkennungsfunktion an.

Die intelligente Erkennungsfunktion kann oben rechts deaktiviert werden, um alle Erkennungen einzusehen.

Oben links kann auch nur eine bestimmte Kamera ausgewählt werden. Außerdem können Sie nach bestimmten intelligenten Erkennungen wie Personen oder Fahrzeugen filtern, indem Sie den passenden Reiter im oberen Bereich wählen.



Erkennungen/Clips

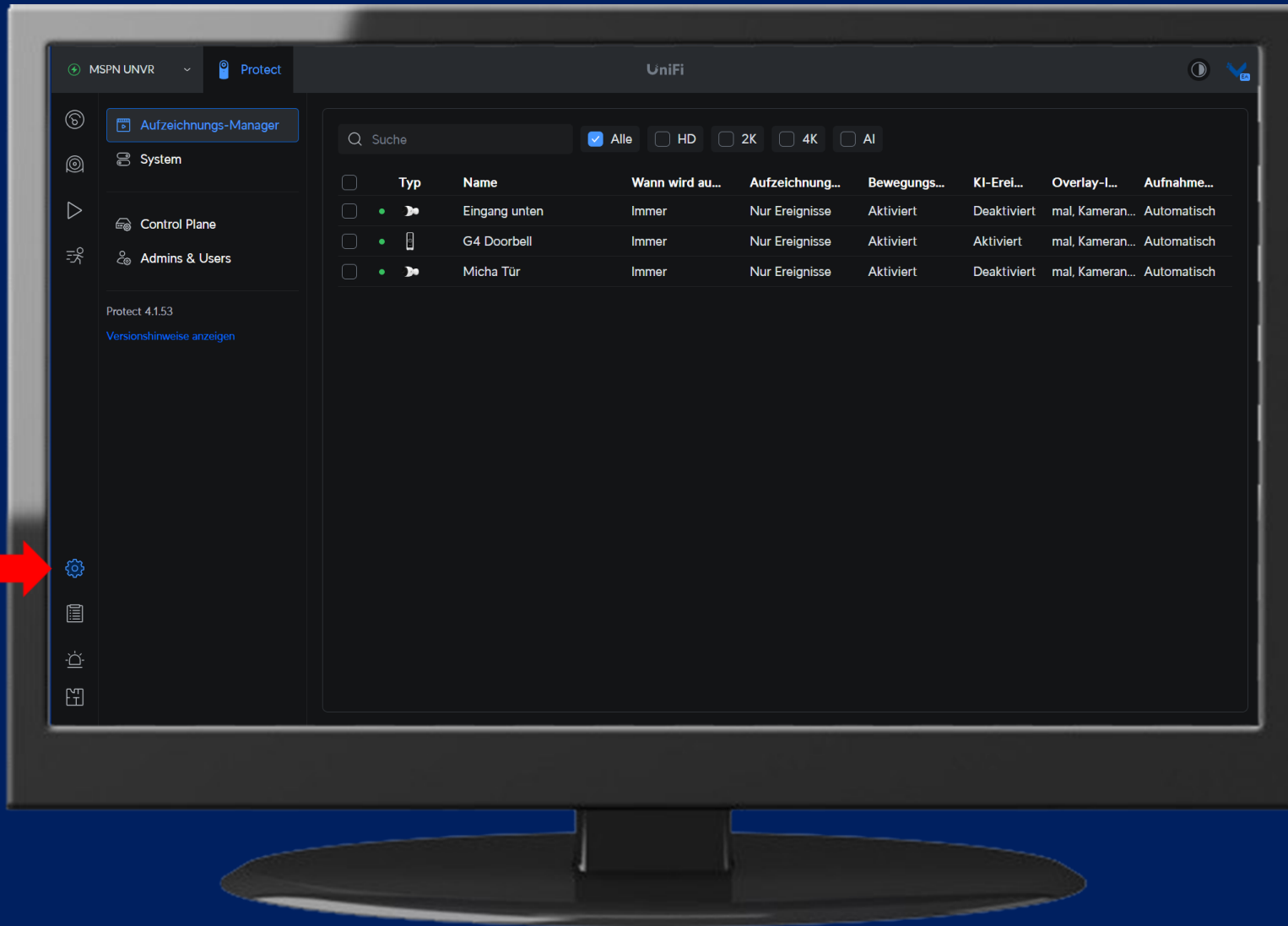


Klicken Sie eine der Erkennungen an, öffnet sich die dazugehörige Aufnahme.

Über dem Clip finden Sie Optionen zum Hervorheben der Bewegung, Schnappschüssen/Screenshots des aktuell gezeigten Kamerabilds und herunterladen des Bildmaterials. Hier können Sie außerdem mit einem Klick auf das **x** den Player wieder schließen.



Einstellungen



Mit einem Klick auf das Zahnrad Symbol unten links können die Einstellungen geöffnet werden.

Zuerst öffnet sich der Aufzeichnungs-Manager.
Hier können Sie einsehen wann und wie ihre Kameras aufzeichnen.



Aufzeichnungs-Manager

The screenshot shows the UniFi Protect web interface. On the left sidebar, the 'Aufzeichnungs-Manager' (Recording Manager) menu item is highlighted with a red arrow. The main content area displays a table of recording settings for various cameras. The 'Eingang unten' camera is selected, and its settings are shown in a right-hand panel.

Typ	Name	Wann wird au...	Aufzeichnung...	Be...
<input checked="" type="checkbox"/>	Eingang unten	Immer	Nur Ereignisse	Ak...
<input type="checkbox"/>	G4 Doorbell	Immer	Nur Ereignisse	Ak...
<input type="checkbox"/>	Micha Tür	Immer	Nur Ereignisse	Ak...

Aufzeichnungseinstellungen

Wann wird aufgezeichnet
 Immer Benutzerdefinierter Zeitplan Nie

Aufzeichnungsmodus
 Kontinuierlich Nur Ereignisse

Bewegungsereignisse aufzeichnen
Erforderliche Anzahl an Sekunden Bewegung, um die Erkennung auszulösen 1s

Anzahl aufzeichnender Sekunden vor dem Ereignis 3s

Aufzeichnende Sekunden nach dem Ereignis 3s

Overlay-Informationen

mal
 Kameraname

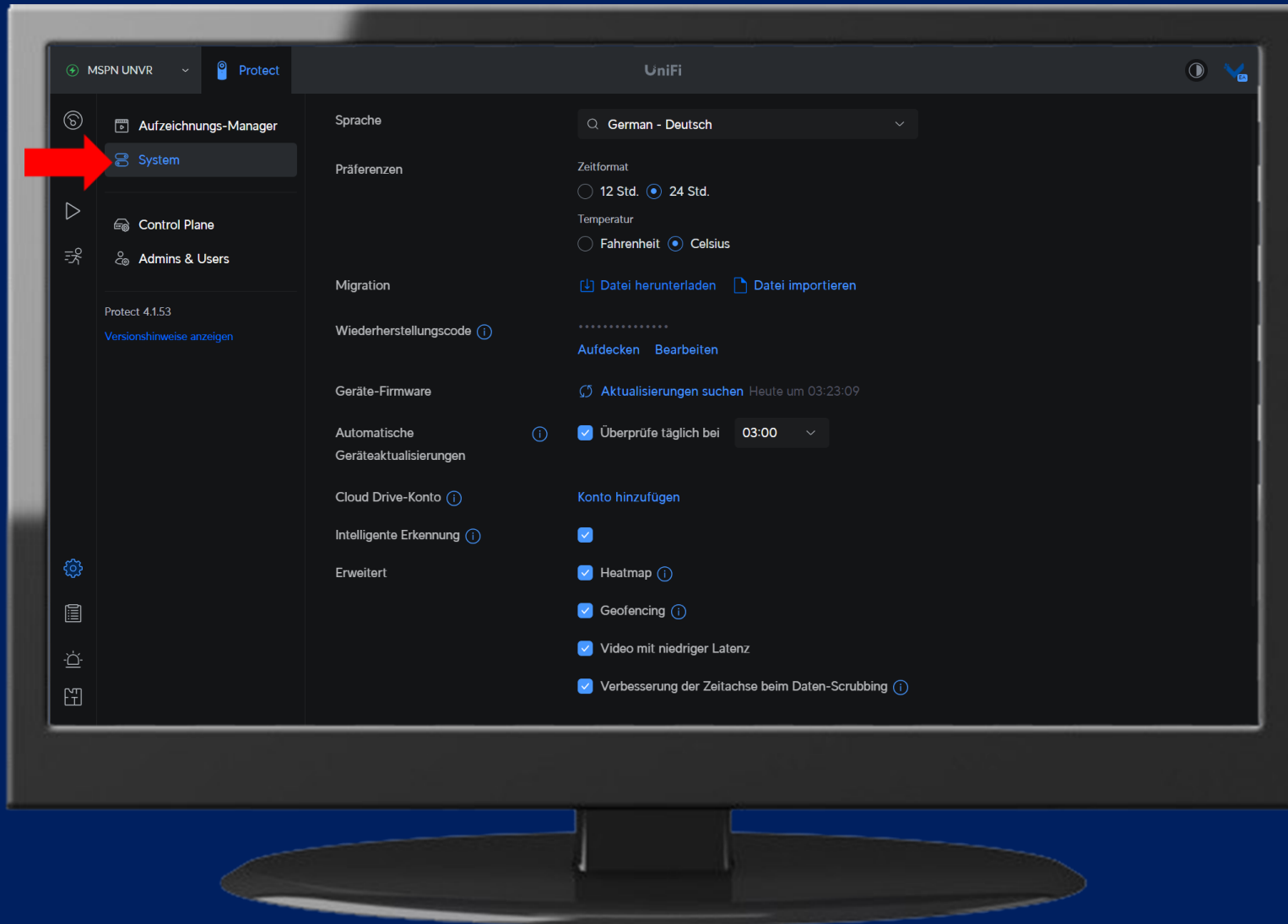
Setzen Sie als nächstes einen Haken bei einer oder mehreren Kameras, für die Sie die Aufzeichnungen einstellen möchten.

Nach Auswahl der Geräte werden links die Aufzeichnungseinstellungen angezeigt.

Hier können Sie festlegen, wann und wie Aufnahmen gemacht werden sollen.



System

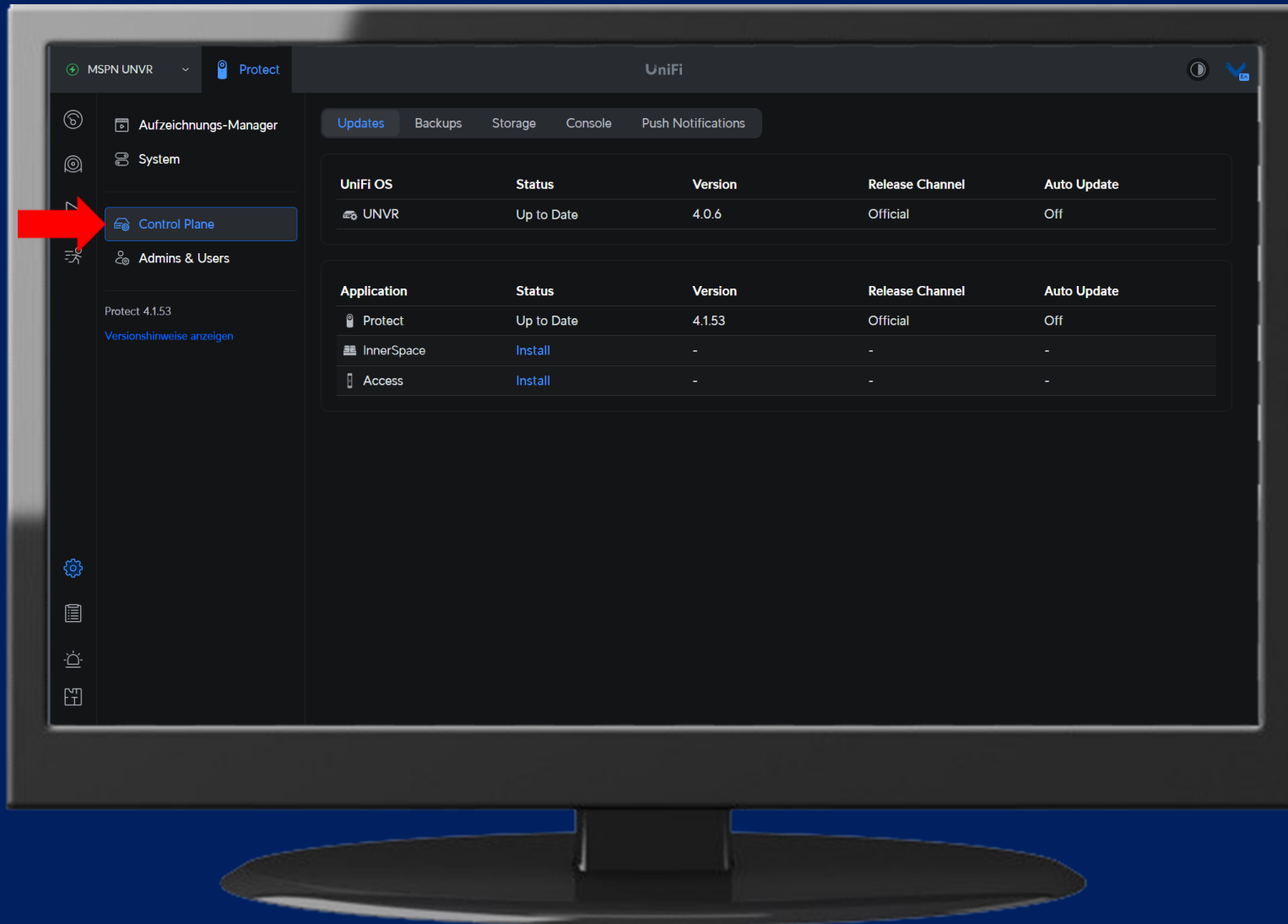


Unter System finden Sie viele allgemeine Einstellungen z.B. zu Sprache, Zeitformat und Temperaturanzeige.

Wenn Sie Funktionen wie die intelligente Erkennung oder Heatmap ausschalten möchten ist das hier ebenfalls möglich.



Control Plane



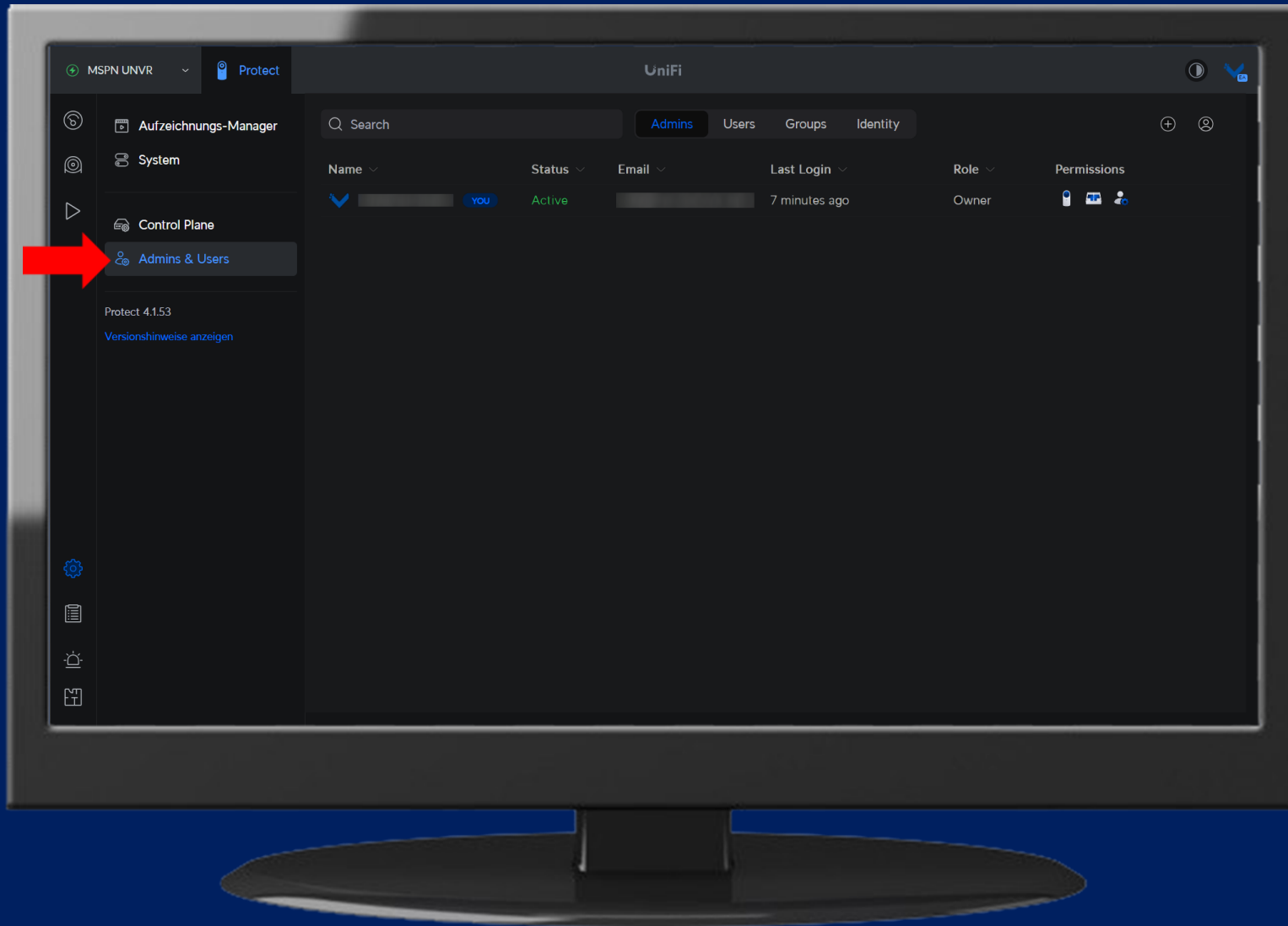
In der Control Plane können Sie einsehen, welche UniFi Apps Sie installiert haben und ob Updates zur Verfügung stehen.

Steht ein Update zur Verfügung ist dies im Status zu sehen und kann durch anklicken gestartet werden.

Mögliche Updates werden in den meisten Fällen zusätzlich in einem PopUp Fenster beim Öffnen der Site angezeigt.



Admins & Users



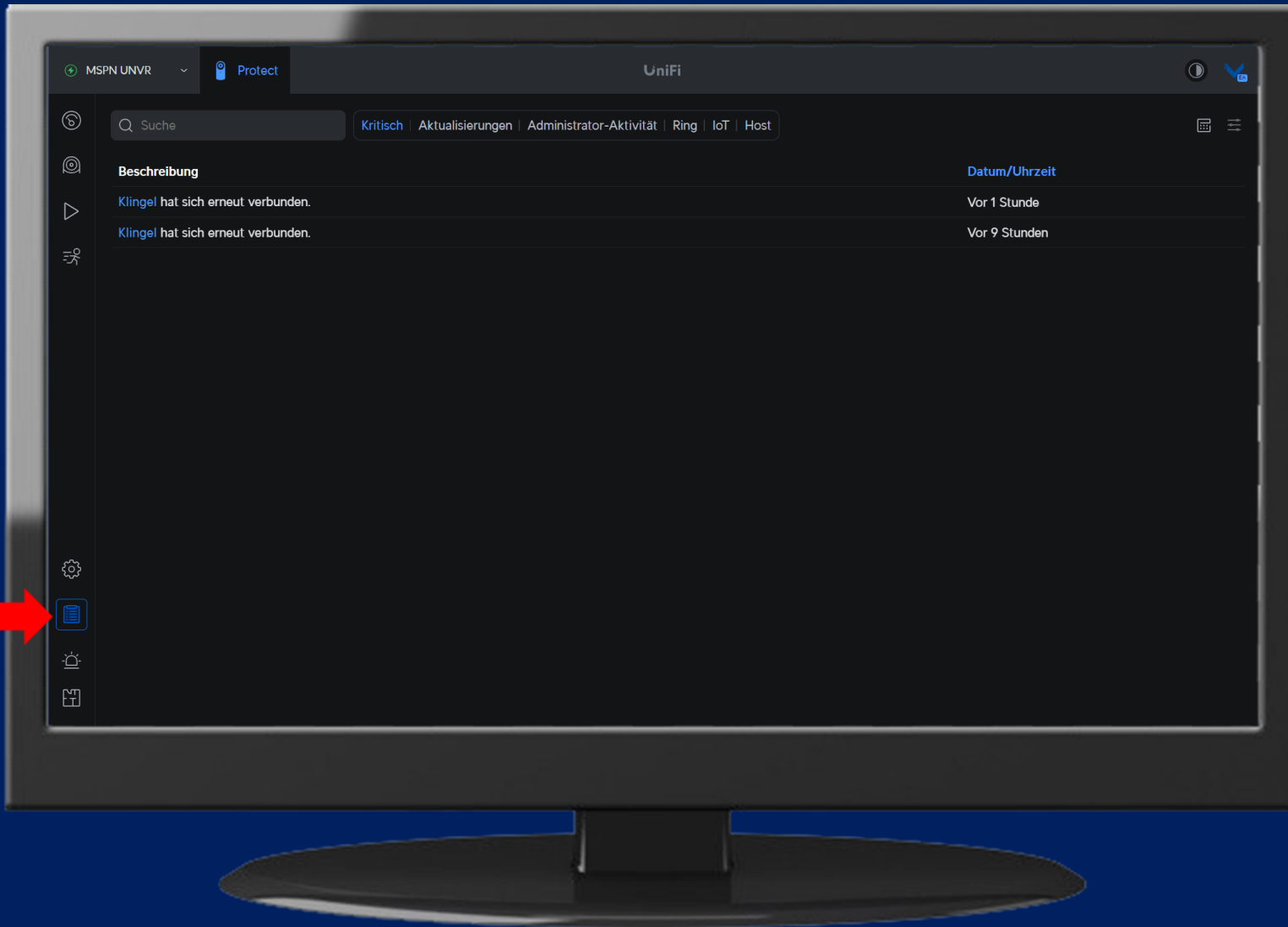
Unter Admins & Users können Sie sehen wer Zugriff auf ihre Konsole hat und welche Rolle/Rechte diesem Nutzer zugewiesen wurden (z.B Owner, Admin oder View Only).

Nutzer können hier auch hinzugefügt und entfernt werden.

Hinzufügen ist über das kleine Plus in der rechten oberen Ecke möglich.



Systemprotokoll



Im Systemprotokoll können Sie die letzten Vorfälle der Konsole einsehen.

Wird ein Gerät neu verbunden oder ist plötzlich offline können hier Datum und Uhrzeit des Ereignisses eingesehen werden.

Mithilfe der Reiter oben können auch die Zeitpunkte der letzten Aktualisierungen, Administrator-Aktivität, Klingelbetätigungen und weitere angezeigt werden.



Alarm-Manager

Name	Ziel	Aktionen	Summe	Aller Ausgelösten Erkennungen (letzte Ausgelöst 24 Stunden)
Motion: Fenster Treppe	Fenster Treppe	🔔	0	-
Sense Alarm: Fenster Treppe	Fenster Treppe	🔔	0	-
Sense Extreme Values: Fenster Treppe	Fenster Treppe	🔔	0	-
Sense Low Battery: Fenster Treppe	Fenster Treppe	🔔	0	-
Sense Open or Close Status Changed: Fenster Treppe	Fenster Treppe	🔔	2	vor etwa 2 Stunden
Sense Water Leak: Fenster Treppe	Fenster Treppe	🔔	0	-
Motion: Eingang	Eingang	🔔	0	-
Sense Alarm: Eingang	Eingang	🔔	0	-
Sense Extreme Values: Eingang	Eingang	🔔	1	vor etwa 3 Stunden
Sense Low Battery: Eingang	Eingang	🔔	0	-
Sense Open or Close Status Changed: Eingang	Eingang	🔔	114	vor etwa 1 Stunde
Sense Water Leak: Eingang	Eingang	🔔	0	-
Baby Crying: Eingang unten	Eingang unten	🔔	0	-

Im Alarm-Manager können Sie die letzten ausgelösten Alarme einsehen.

Links oben können die Alarme nach Gerät und Status gefiltert werden.

Rechts oben können neue Alarme erstellt und Voreinstellungen angezeigt werden.



Alarm erstellen

Alarm-Manager nutzt Benachrichtigung, Webhook, Automatisierung über anpassbare Auslöser, verifiziert die Aktion und automatisiert die Aktion und...

Name	Ziel	Aktionen	Summer Aller...
Motion: Fenster Treppe	Fenster Treppe	🔔	0
Sense Alarm: Fenster Treppe	Fenster Treppe	🔔	0
Sense Extreme Values: Fenster Treppe	Fenster Treppe	🔔	0
Sense Low Battery: Fenster Treppe	Fenster Treppe	🔔	0
Sense Open or Close Status Changed: Fenster Treppe	Fenster Treppe	🔔	2
Sense Water Leak: Fenster Treppe	Fenster Treppe	🔔	0
Motion: Eingang	Eingang	🔔	0
Sense Alarm: Eingang	Eingang	🔔	0
Sense Extreme Values: Eingang	Eingang	🔔	1
Sense Low Battery: Eingang	Eingang	🔔	0
Sense Open or Close Status Changed: Eingang	Eingang	🔔	114
Sense Water Leak: Eingang	Eingang	🔔	0
Baby Crying: Eingang unten	Eingang unten	🔔	0

Neuen Alarmen kann ein von Ihnen gewählter Name zugewiesen werden, zudem können Sie auswählen, wann und für welche Benutzer der Alarm auslösen soll.

Wenn sie unter Definition auf ‚Wähle‘ klicken können Sie aussuchen, wofür der Alarm auslöst.

Alarme könnten z.B. nur bei Personen oder Tieren auslösen auch Audio-Erkennungen wie Sirenen oder Bellen können als Definition gewählt werden.



Weitere Fragen?

Melden Sie sich bei uns:



MSP Nord GmbH

Dirksstraße 57

25980 Sylt

E-mail: info@msp-nord.de

Tel.: +49 4651 88 92 106